

VA4 Manual

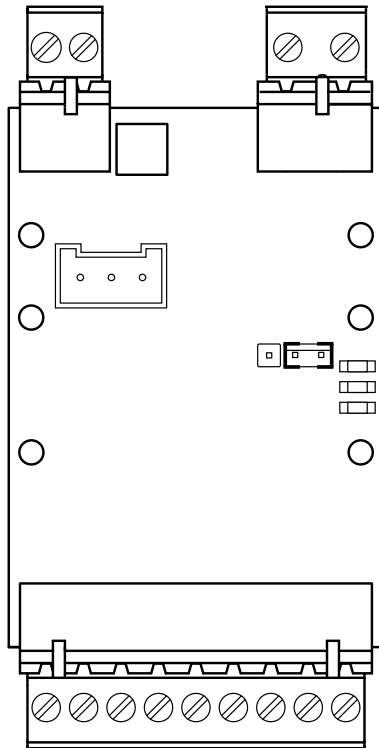


Fig. 1

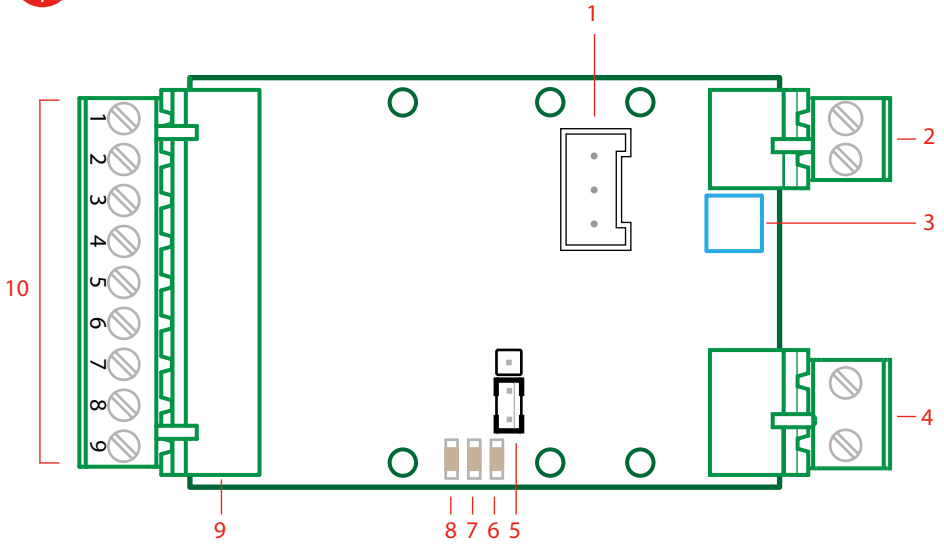
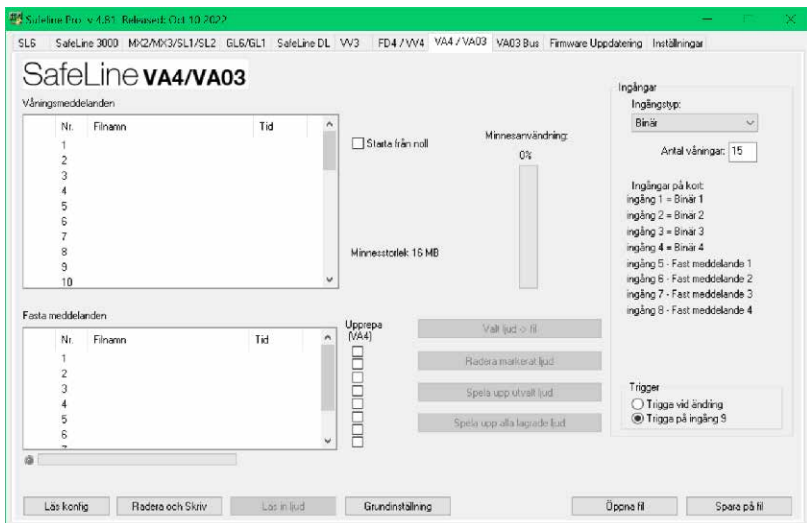


Fig. 2



Content

Deutsch	4
Allgemeines	5
Technische Daten	6
Systemkomponenten & Anschlüsse	6
Systemübersichten	7
English	8
General information	9
Technical data	10
Components & Connections	10
Configuration overviews	11
Français	12
Description générale	13
Données techniques	14
Liste des composants & Connexions	14
Aperçus de la configuration	15
Nederlands	16
Algemene informatie	17
Technische gegevens	18
Componenten & Aansluitingen	18
Overzicht configuratie	19
Norsk	20
Generelle opplysninger	21
Tekniske data	22
Komponentliste & Tilkoplinger	22
Konfigurasjonsoversikter	23
Suomi	24
Yleiset tiedot	25
Tekniset tiedot	26
Komponenttiluettelo & Yhteydet	26
Kokoonpanon yleiskuvat	27
Svenska	28
Allmän information	29
Teknisk data	30
Komponentlista & Anslutningar	30
Konfigureringsöversikt	31

DEUTSCH

Allgemeines

Das Gerät verwendet modernste Technik und entspricht anerkannten aktuellen Normen zu sicherheitsbezogenen Vorrichtungen. Diese Einbauanleitungen sind von allen mit der Anlage befassten Techniker zu befolgen, egal ob bei der Installation oder bei der Wartung. Es ist unbedingt erforderlich, dass diese Montageanleitung den zuständigen Monteuren, Technikern und dem Instandhaltungs- und Wartungspersonal jederzeit zugänglich ist. Grundvoraussetzung für den sicherheitsgerechten Umgang und den störungsfreien Betrieb dieses Systems ist die Kenntnis der grundlegenden und speziellen Sicherheitsvorschriften in der Fördertechnik, insbesondere in der Aufzugtechnik.

Das Gerät darf nur bestimmungsgemäß eingesetzt werden. Insbesondere dürfen weder im Gerät noch an einzelnen Bauteilen nicht genehmigte Änderungen vorgenommen oder Teile hinzugefügt werden.

Haftungsausschluss

Der Hersteller haftet gegenüber dem Käufer dieses Produkts oder Dritten nicht für Schäden, Verluste, Kosten oder Arbeiten, die durch Unfall, Missbrauch des Produkts, falsche Montage oder unerlaubte Änderungen, Reparaturen oder Ergänzungen verursacht wurden. Ebenso sind Garantieleistungen in solchen Fällen ausgeschlossen. Der Hersteller übernimmt keine Garantie für Druckfehler, Versehen oder Änderungen.

Konformitätserklärung

Die Konformitätserklärung können Sie von unserer Website herunterladen: www.safeline-group.com

Sicherheitshinweise!

-Dieses Produkt darf nur von entsprechend geschultem Fachpersonal installiert und konfiguriert werden, das befugt

ist, Arbeiten an diesem Gerät durchzuführen.

-Diese Qualitätsprodukt richtet sich an die Aufzugsbranche. Es wurde nur für den angegebenen Verwendungszweck konstruiert und hergestellt. Beim Einsatz für einen anderen Zweck muss SafeLine vorab in Kenntnis gesetzt werden.

-Es darf in keiner Weise modifiziert oder geändert werden und muss unter genauer Einhaltung der in dieser Anleitung beschriebenen Verfahren installiert und konfiguriert werden.

-Bei der Installation und Konfigurierung dieses Produkts sind alle entsprechenden Anforderungen in Bezug auf die Arbeitssicherheit sowie alle Gerätenormen genau zu beachten.

-Nach der Installation und Konfigurierung sollten dieses Produkt und die Funktion der Anlage umfassend getestet werden, um den ordnungsgemäßen Betrieb sicherzustellen, bevor die Anlage in Gebrauch genommen wird.

-Anforderungen aus nationalen Vorschriften können von voreingestellten Werten abweichen. Es sind die eingestellten Parameter zu prüfen und ggf. anzupassen.

Elektrische und elektronische Produkte können Materialien, Teile und Einheiten enthalten, die für Umwelt und Gesundheit gefährlich sein können. Bitte informieren Sie sich über örtliche Vorschriften und Abfallsammelsysteme für elektrische und elektronische Produkte sowie Batterien. Die ordnungsgemäße Entsorgung Ihres alten Produkts trägt dazu bei, negative Folgen für Umwelt und Gesundheit zu vermeiden.



Technische Daten

Stromaufnahme bei 24V	max 15mA
Stromaufnahmen bei aktiviertem Eingang und abspielen von Meldungen bei maximaler Lautstärke	max 70mA
Lautsprecher	4-8 Ohm/3 W
Abmessungen (B x L x H)	99 x 50 x 17 mm

Systemkomponenten & Anschlüsse (Fig. 1)

- 1. PC-Schnittstelle RS232**
Zur Firmware-Aktualisierung und Programmierung.
- 2. Anschlussklemme für Lautsprecher**
Empfohlen: Breitbandlautsprecher 4-16 Ohm, mind. 0,5 W.
- 3. Lautstärke**
Lautstärke der Lautsprecher erhöhen oder senken.
- 4. Anschlussklemme für die Stromversorgung**
Stromversorgung mit 20-30 VDC an die Anschlussklemme anschließen.
- 5. Jumper für „aktiv=0“-Eingänge.**
Positive/negative Eingangssignale:
Der VA4 kann für positive oder negative Eingangssignale eingestellt werden. Standardmäßig sind positive Signale eingestellt. Zum Einstellen negativer Eingangssignale die Brücke über dem „Aktiv=0“-Eingang anbringen.
- 6. LED, Übertragung**
Rote LED leuchtet - Verbindung zu einem PC ist hergestellt.
- 7. LED, Tonwiedergabe**
Gelbe LED leuchtet - eine Nachricht wird abgespielt
- 8. LED, Leistung**
Grüne LED blinkt - das Gerät wird mit Strom versorgt.
- 9. Anschlussklemme für Eingänge und Trigger-Signal.**
- 10. Anschlussklemmenblock**
1-8: Eingang 1-8: Controller-Anschlüsse.
9: Trigger-Signal: Anschluss des Trigger-Signals.

System- übersichten (Fig. 2)

Änderungen an der Konfiguration und zuvor aufgezeichneten Meldungen können ganz einfach vorgenommen werden. Sie können SafeLine Pro kostenlos von unserer Internetseite herunterladen: www.safeline-group.com.

Beim Aufzeichnen und Herunterladen eigenen Tonmaterials

Der Name einer Audiodatei darf höchstens 59 Zeichen lang sein. Audiodateien müssen die Voraussetzungen wav-Format, mono mit einer Auflösung von 16 Bit und PCM Sample-Frequenz 8 oder 16 kHz erfüllen. Standardmäßig wird der VA4 mit 2048 KB Flash-speicher geliefert; dies ermöglicht eine Aufzeichnungsdauer von 240 Sekunden mit 8 kHz bzw. 120 Sekunden mit 16 kHz. Auf den gleichen VA4 können *.wav-Dateien mit Sample-Frequenz 8 und 16 kHz heruntergeladen werden.

Wenn Ihnen Aufzeichnungen in anderen Auflösungen oder Formaten vorliegen, müssen diese zunächst konvertiert werden.

Eingänge

Standardkonfiguration bei Lieferung:

Die Eingänge 1-4 sind die binären Eingänge 1, 2, 4, 8.

Die Eingänge 5-8 sind für vorprogrammierte Meldungen, die für alle Haltestellen verwendet werden, wie z. B. „Die Türen schließen“, „Der Aufzug ist überladen“, „Feueralarm“ usw.

Konfiguration

Die Eingänge können mit SafeLine Pro konfiguriert werden: Binäre / dezimale / Gray-Code-Eingänge für 1 bis maximal 32 Haltestellen. Es können 1-8 vorprogrammierte Meldungen ausgewählt werden. Trigger-Signal: Haltestellen-Meldungen können bei Aktivierung eines Trigger-Signals oder bei Statusänderung eines Eingangs abgespielt werden. Alle Änderungen sowie das Herunterladen neuer Meldungen müssen in SafeLine Pro erfolgen.

Polarität und Spannung

Die Eingangsspannung kann +20-30 VDC betragen.

Wenn der Eingang als „Aktiv=0“ konfiguriert ist, wird der Eingang durch ein 0 VDC-Signal aktiviert.

Die Stromversorgung muss mit 20-30 VDC erfolgen.

ENGLISH

General information

This unit was built with state-of-the-art technology and to generally recognised safety related technical standards currently applicable. These installation instructions are to be followed by all people working with the unit, in both installation and maintenance.

It is extremely important that these installation instructions are made available at all times to the relevant technicians, engineers or servicing and maintenance personnel. The basis prerequisite for safe handling and trouble free operation of this system is a sound knowledge of the basic and special safety regulations concerning conveyor technology, and elevators in particular. The unit may only be used for its intended purpose. Note in particular that, no unauthorised changes or additions may be made inside the unit or individual components.

Exclusion of liability

The manufacturer is not liable with respect to the buyer of this product or to third parties for damage, loss, costs or work incurred as a result of accidents, misuse of the product, incorrect installation or illegal changes, repairs or additions. Claims under warranty are likewise excluded in such cases. The technical data is the latest available. The manufacturer accepts no liability arising from printing errors, mistakes or changes.

Declaration of conformity

Download "The declaration of conformity" at our website: www.safeline-group.com

Safety Precautions!

- Only trained professionals, who are authorised to work on the equipment, should install and configure this product.
- This quality product is dedicated for the lift industry. It has been designed and manufactured to be used for its specified purpose only. If it is to be used for any other purpose, SafeLine must be contacted in advance.
- It should not be modified or altered in any way, and should only be installed and configured strictly following the procedures described in this manual.
- All applicable health and safety requirements and equipment standards should be considered and strictly adhered to when installing and configuring this product.
- After installation and configuration this product and the operation of the equipment should be fully tested to ensure correct operation before the equipment is returned to normal use.

Electrical and electronic products may contain materials, parts and units that can be dangerous for the environment and human health. Please inform yourself about the local rules and disposal collection system for electrical and electronic products. The correct disposal of your old product will help to prevent negative consequences for the environment and human health.



Technical data

Current consumption at 24V	max 15mA
Current consumption on activated input and playing sound at max volume	max 70mA
Speakers	4-8 Ohm/3 W
Size (H x W x D)	99 x 50 x 17 mm

Components & Connections (Fig. 1)

- 1. RS232 PC connection**
For firmware update and programming.
- 2. Terminal for speaker**
Recommended: Broad band speaker 4-16 Ohm, min 0.5 W.
- 3. Volume**
Increase or decrease volume of the speaker.
- 4. Terminal for power supply**
Connect 20-30 VDC power supply to the terminal.
- 5. Jumper for active 0 inputs.**
Place the link on the jumper for active 0 inputs.
Positive/Negative input signals
The VA4 can be set for either positive or negative input signals. It is set for positive signals as default. To chose negative input signals, mount the jumper over 'ACTIVE "0" INPUT'.
- 6. LED, transfer**
Red LED continuous - connection to a PC is established.
- 7. LED, sound playback**
Yellow LED continuous - a message is playing
- 8. LED, power**
Green LED flashing - the unit is powered.
- 9. Terminal for inputs and trigg signal.**
- 10. Screw connector terminals**
1-8: Input 1-8: Connections from controller.
9: Trigg signal: Connection from trigg signal.

Configuration overviews (Fig. 2)

Reconfiguration and changes to previously recorded messages can easily be made. SafeLine Pro can be downloaded for free on our web site: www.safeline-group.com.

When recording and downloading own sounds

A sound file name can be no longer than 59 characters. The sound have to be in wav-format, mono with 16-bits resolution and 8 or 16 kHz sample frequency PCM. VA4 is normally delivered with 2048 KB Flash-memory this is enough for 240 sec of recording at 8 kHz or 120 sec in 16 kHz. Both 8 and 16 kHz sampled *.wav-files can be downloaded in the same VA4. If you have recordings in any other resolutions or format they have to be converted first.

Inputs

Standard configuration at delivery is:

Input 1-4, are Binary inputs 1,2,4,8.

Input 5-8 are fixed messages that are used for all floors like "Doors are closing", "Lift is overloaded", "Fire alarm" etc.

Configuration

The inputs can be configured with SafeLine Pro:

Binary / Decimal / Gray code inputs for maximum 1-32 floors.

Fixed messages 1-8 can be selected.

Trigg signal: Floor message can be played when a trig input is activated, or when one of the inputs status are changed. All changes and downloading of new messages have to be made from SafeLine Pro.

Polarity and voltage

The input voltage can be between +20-30 VDC.

If "Active 0 input" is activated a 0 VDC signal activates the input.

Supply voltage must be 20-30 VDC.

FRANÇAIS

Description générale

Cette unité, qui bénéficie d'une technologie de pointe, satisfait aux normes techniques de sécurité généralement reconnues et actuellement en vigueur. Les présentes instructions d'installations doivent être respectées par toutes les personnes travaillant sur cette unité, aussi bien lors de l'installation que lors de la maintenance.

Il est extrêmement important que ces instructions d'installation soient accessibles à tout moment pour les techniciens et ingénieurs concernés ou pour le personnel d'entretien et de maintenance. La sécurité de la manutention et un fonctionnement fiable de ce système requièrent une bonne connaissance des règles de sécurité de base et spécifiques concernant la technique des convoyeurs en général, et des ascenseurs en particulier.

L'unité ne peut être utilisée que pour l'objectif prévu. Notez en particulier qu'aucune modification ou ajout non autorisé ne peut être apporté à l'intérieur de l'unité ou à ses composants.

Exclusion de responsabilité

Le constructeur n'est pas responsable envers l'acheteur ni envers un tiers, pour les dommages, pertes, coûts ou travail faisant suite à des accidents, une mauvaise utilisation du produit, une installation non conforme ou des modifications, réparations ou ajouts illégaux. Les recours au titre de la garantie sont également exclus dans ces cas. Les données techniques de ce manuel sont les plus récentes au moment de l'impression. Le constructeur exclut toute responsabilité liée à des erreurs d'impression, confusions ou modifications.

Déclaration de conformité

Téléchargez « la déclaration de conformité » sur notre site web : www.safeline-group.com

Précautions de sécurité

- Seuls des professionnels formés, habilités à travailler sur l'équipement, peuvent installer et configurer ce produit.
- Ce produit de qualité est destiné au secteur des ascenseurs. Il a été conçu et construit pour une application spécifique. Pour toute autre utilisation, veuillez contacter préalablement SafeLine.
- Il ne doit en aucune manière être modifié ou transformé, et il doit être installé et configuré en se conformant strictement aux procédures décrites dans le manuel.
- Toutes les prescriptions de santé et de sécurité ainsi que les normes pertinentes, doivent être scrupuleusement respectées lors de l'installation et de la configuration de ce produit.
- Une fois l'installation et la configuration terminées, le produit et le fonctionnement de l'équipement doivent être soumis à des tests complets afin de vérifier leur bon fonctionnement, avant de remettre l'équipement en service.

Les produits électriques et électroniques peuvent contenir des matières, pièces et unités présentant un danger environnemental et sanitaire. Veuillez vous informer sur les règles locales et le système de collecte des produits électriques et électroniques usagés. L'élimination correcte de vos produits contribuera à éviter les conséquences néfastes pour l'environnement et la santé humaine.



Données techniques

Consommation électrique à 24 V	max 15mA
Consommation électrique sur entrée activée et émission sonore au volume max	max 70mA
Hauts-parleurs	4-8 Ohm/3 W
Taille (P x L x H)	99 x 50 x 17 mm

Liste des composants & Connexions (Fig. 1)

- 1. Connexion RS232 PC**
Pour la mise à jour et la programmation du micrologiciel.
- 2. Bornier pour haut-parleur**
Recommandé: Haut-parleur à large bande 4-16 Ohm, min.0,5W.
- 3. Volume**
Augmenter ou baisser le volume du haut-parleur.
- 4. Bornier pour l'alimentation électrique**
Brancher l'alimentation électrique 20-30 VDC au bornier.
- 5. Cavalier pour entrées actives 0.**
Signaux d'entrée positifs/négatifs :
L'unité VA4 peut être définie aussi bien pour des signaux d'entrée positifs que négatifs. Par défaut, elle est définie pour des signaux positifs. Pour opter pour les signaux d'entrée négatifs, monter le cavalier sur « ACTIVE « 0 » INPUT ».
- 6. DEL, transférer**
DEL rouge fixe - la connexion à un PC est établie.
- 7. DEL, lecture sonore**
DEL jaune fixe - quand un message sont lus.
- 8. DEL, alimentation**
DEL verte clignotante - l'unité est sous tension.
- 9. Bornier pour les entrées et le signal de déclenchement.**
- 10. Bornes**
1-8: Entrées 1-8 : Connexions du contrôleur.
9: Déclenchement : Connexion à partir d'un signal de déclenchement.

Aperçus de la configuration (Fig. 2)

La reconfiguration et le changement de messages préalablement enregistrés s'opère aisément. SafeLine Pro peut être téléchargé gratuitement sur notre site Internet : www.safeline-group.com.

Pour enregistrer et télécharger ses propres sons.

Le nom du fichier audio ne doit pas dépasser 59 caractères. Le son doit être au format wav, mono avec une résolution de 16 bits et une fréquence d'échantillonnage de 8 ou 16 KHz PCM. Le VA4 est normalement fourni avec une mémoire flash de 2048 Ko soit suffisamment pour 240 sec d'enregistrement en 8 kHz ou 120 sec. en 16 kHz. Les fichiers wav échantillonnés en 8 comme en 16 kHz peuvent être téléchargés dans le même VA4. Si vous avez des enregistrements dans d'autres résolutions ou d'autres formats, ceux-ci devront d'abord être convertis.

Entrées

La configuration standard à la livraison est :

Les entrées 1-4 sont des entrées binaires 1,2,4,8.

Les entrées 5-8 sont des messages fixes utilisés à tous les étages, du genre « Fermeture des portes », « Ascenseur en surcharge », « Alarme incendie », etc.

Configuration

Les entrées peuvent être configurées avec SafeLine Pro :

Entrées Binaire / Décimale / Code GRAY pour 1-32 étages maximum. Les messages fixes 1-8 peuvent être sélectionnés.

Signal de déclenchement : Les messages d'étage peuvent être lancés quand une entrée de déclenchement est activée ou en cas de changement de l'état d'une entrée. Tous les changements et téléchargements de nouveaux messages doivent être effectués dans SafeLine Pro.

Polarité et tension

La tension d'entrée peut se situer entre +20-30 VDC.

Si « Entrée active 0 » est activée un signal de 0 VDC active l'entrée. La tension d'alimentation doit être de 20-30 VDC.

NEDERLANDS

Algemene informatie

Deze unit is ontworpen volgens de meest geavanceerde technologie en de algemeen erkende veiligheidstechnische normen van nu. Bij installatie- en onderhoudswerkzaamheden dienen de aanwijzingen in de handleiding door iedereen die aan de unit werkt, nauwgezet te worden opgevolgd.

Het is buitengewoon belangrijk dat de betreffende technici, monteurs en het onderhoudspersoneel te allen tijde beschikken over deze instructies. Een eerste vereiste voor de veilige bediening en een probleemloze werking van dit systeem is een grondige kennis van de basisprincipes en de speciale veiligheidsvoorschriften voor transportsystemen en liften.

De unit mag alleen worden gebruikt voor het doel waarvoor het is ontworpen. Houd er vooral rekening mee dat onbevoegde veranderingen of toevoegingen aan het interne deel van de unit, of aan individuele onderdelen verboden zijn.

Uitsluiting van aansprakelijkheid

De fabrikant is ten aanzien van de koper van dit product of derden niet aansprakelijk voor beschadigingen, verlies, kosten of uitgevoerde werkzaamheden als gevolg van ongevallen, verkeerd gebruik en onjuiste installatie of onbevoegde veranderingen, reparaties of uitbreidingen. Claims die onder de garantievoorzwaarden vallen, zijn in deze gevallen uitgesloten. De technische gegevens zijn de meest recent beschikbare. De fabrikant aanvaardt geen aansprakelijkheid voor problemen of defecten die voortvloeien uit drukfouten, vergissingen of veranderingen.

Conformiteitsverklaring

Download de "Verklaring van conformiteit" van onze website: www.safeline-group.com

Veiligheidsmaatregelen!

- De apparatuur mag alleen worden geïnstalleerd en geconfigureerd door speciaal daarvoor opgeleide en geautoriseerde deskundigen.

- Dit kwaliteitsproduct is speciaal bestemd voor de lifindustrie. Het is alleen ontworpen en geproduceerd voor gebruik conform het gespecificeerde doel. Neem van tevoren contact op met SafeLine als het voor enig ander doel moet worden gebruikt.

- Het toestel mag op geen enkele wijze worden aangepast of gewijzigd en dient te worden geïnstalleerd en geconfigureerd in overeenstemming met de in deze handleiding beschreven procedures.

- Neem bij het installeren en configureren van dit product alle van toepassing zijnde gezondheids- en veiligheidsvereisten en normen inzake de uitrusting strikt in acht.

- Test de apparatuur na installatie en configuratie, echter vóór ingebruikneming, op alle punten, zodat een correcte werking is gewaarborgd.

Elektrische en elektronische producten bevatten mogelijk materialen, onderdelen en units die gevaarlijk kunnen zijn voor het milieu en de gezondheid van de mens. Informeer naar de plaatselijke regels en de afvalverzamelmethode voor elektrische en elektronische producten. Op de juiste wijze uw oude product weggooien helpt negatieve gevolgen te voorkomen voor het milieu en de gezondheid van de mens.



Technische gegevens

Stroomverbruik bij 24 V	max 15mA
Stroomverbruik bij geactiveerde ingang en het afspelen van geluid op max. volume	max 70mA
Luidsprekers	4-8 Ohm/3 W
Afmetingen (b x l x h)	99 x 50 x 17 mm

Componenten & Aansluitingen (Fig. 1)

- 1. RS232 PC-aansluiting**
Voor firmware update en programmering.
- 2. Speekeraansluiting**
Aanbevolen: Breedband speaker 4-16 Ohm, min. 0,5 W.
- 3. Volume**
Volumeregeling voor speaker.
- 4. Aansluiting voor stroomvoorziening**
Sluit 20-30 VDC aan.
- 5. Jumper voor active 0 inputs.**
Positieve en negatieve invoersignalen:
De VA4 kan worden ingesteld voor zowel positieve als negatieve invoersignalen. De standaard instelling is positief. Voor negatieve invoersignalen, plaats de jumper over 'ACTIVE "0" INPUT'.
- 6. LED, overdracht**
Rode LED stabiel - er is verbinding met een PC.
- 7. LED, geluid afspelen**
Gele LED stabiel - er wordt een bericht afgespeeld.
- 8. LED, stroom**
Groene LED knippert - de unit wordt opgeladen.
- 9. Aansluitingen voor inputs en triggersignaal.**
- 10. Klemmen**
1-8: Input 1-8: Aansluitingen van de controller.
9: Trigg: Aansluiting voor het triggersignaal.l.

Overzicht configuratie (Fig. 2)

Eerder opgenomen berichten zijn eenvoudig opnieuw te configureren en aan te passen. SafeLine Pro kan gratis worden gedownload van onze website: www.safeline-group.com.

Eigen muziek/berichten opnemen en downloaden.

Een geluidsbestand mag niet meer dan 59 tekens bevatten. Het geluid moet worden gedownload in wav-format, in mono met een resolutie van 16-bits en een 8 of 16 kHz samplefrequentie PCM. De VA4 wordt standaard geleverd met een 2048 KB Flash-memory. Dit is genoeg voor 240 sec aan opnames op 8 kHz of 120 sec op 16 kHz. Op dezelfde VA4 kunnen zowel 8 als 16 kHz sampled *wav-bestanden worden gedownload. Opnames in een andere resolutie of format moeten eerst worden omgezet.

Inputs

Standaard configuratie bij levering is:

Input 1-4 zijn binaire aansluitingen 1,2,4,8.

Input 5-8 zijn voor vaste berichten die worden gebruikt voor alle verdiepingen, zoals "De deuren sluiten zich", "De lift is overbelast", "Brandalarm", etc.

Configuratie

Met SafeLine Pro kunnen de inputs als volgt worden geconfigureerd: binair / decimaal / grijze code inputs voor maximaal 1-32 verdiepingen.

Vaste berichten 1-8 kunnen worden geselecteerd.

Triggersignaal: De berichten kunnen per verdieping worden afgespeeld wanneer de trig-input wordt geactiveerd of wanneer de status van één van de aansluitingen wordt veranderd.

Alle aanpassing en downloads van nieuwe berichten moeten plaatsvinden vanaf de SafeLine Pro.

Polariteit en voltage

De ingangsspanning ligt tussen de +20-30 VDC.

"Active 0 input" activeert een 0 VDC signaal.

De voedingsspanning moet tussen 20-30 VDC bedragen.

NORSK

Generelle opplysninger

Denne enheten er bygget etter den aller nyeste teknologi og generelt anerkjente sikkerhetsrelaterte tekniske standarder som gjelder i dag. Denne installasjonsanvisningen må følges av alle som arbeider med enheten, både når det gjelder installasjon og vedlikehold.

Det er av aller største viktighet at denne installasjonsanvisningen blir gjort tilgjengelig til enhver tid for relevante teknikere, ingeniører og service- og vedlikeholdspersonell. Den grunnleggende forutsetningen for sikker behandling og problemfri drift av dette systemet er solid kunnskap om de grunnleggende og spesielle sikkerhetsbestemmelsene som gjelder, og spesielt heiser.

Enheten skal bare brukes til det formål den er laget for. Legg spesielt merke til at det ikke er tillatt å foreta ikke-autoriserte endringer eller tilleggsmonteringer inne i enheten eller på enkeltkomponenter.

Ansvarsfraskrivelse

Produsenten er ikke ansvarlig overfor kjøperen av dette produktet eller tredjeparter for skade, tap, kostnader eller arbeid som følge av ulykker, feil bruk av produktet, feilaktig installasjon eller ulovlige endringer, reparasjoner eller tilleggsmonteringer. Garantikrav knyttet til slike tilfeller vil derfor bli avvist. De tekniske dataene er de sist tilgjengelige. Produsenten påtar seg intet ansvar som følge av trykkfeil, feiltakelser eller endringer.

Samsvarserklæring

Last ned "Samsvarserklæringen" på vårt nettsted:
www.safeline-group.com

Sikkerhetsforanstaltninger!

- Dette produktet skal kun installeres og konfigureres av opplærte fagpersoner som er autorisert for å jobbe med produktet.

- Dette kvalitetsproduktet er spesielt beregnet for heisbransjen. Det er utviklet og produsert for bruk utelukkende til formålet som er spesifisert. Skal det brukes til andre formål, må SafeLine kontaktes på forhånd.

- Produktet skal ikke modifiseres eller forandres på noen måte, og skal kun installeres og konfigureres i henhold til prosedyrene som er beskrevet i denne håndboken.

- Alle aktuelle helseog sikkerhetsforanstaltninger samt utstys-standarder skal overholdes og følges ved installering og konfigurering av dette produktet.

- Etter installasjon og konfigurering skal produktet og bruken av det gjennomtestes for å sikre at det fungerer som det skal, før det deretter tas i bruk på vanlig måte.

Elektriske og elektroniske produkter kan inneholde materialer, deler og enheter som kan være farlige for miljø og helse. Ta rede på lokale regler og systemer for innsamling av avfall fra elektriske og elektroniske produkter. Riktig kassering av det gamle produktet vil bidra til å hindre negative konsekvenser for miljø og helse.



Tekniske data

Strømforbruk ved 24 V	maks. 15mA
Strømforbruk på aktivert inngang og avspilling av lyd ved maks. volum	maks. 70mA
Høytalere	4-8 Ohm/3 W
Størrelse (B x L x H)	99 x 50 x 17 mm

Komponent- liste & Tilkoplinger (Fig. 1)

- 1. RS232 PC-tilkopling**
For maskinvareoppdatering og programmering.
- 2. Tilkoplingspunkt for høytalere**
Anbefalt: Bredbåndshøytaler 4-16 ohm, min. 0,5 W.
- 3. Volum**
Øke eller redusere høytalerens volum.
- 4. Tilkoplingspunkt for strømforsyning**
Kople 20-30 VDC strømforsyning til tilkoplingspunktet.
- 5. Kopling for aktive 0-innganger.**
Positive/negative inngangssignaler:
VA4 kan stilles inn for enten positive eller negative inngangssignaler. Som standard er den stilt inn for positive signaler. For å velge negative inngangssignaler settes koplingen over 'ACTIVE "0" INPUT'.
- 6. Lysdiode, overføring**
Rød LED lyser - tilkobling til PC er etablert.
- 7. Lysdiode, lydavspilling**
Gul LED lyser - en melding spilles av.
- 8. Lysdiode, strøm**
Grønn LED blinker - enheten får strømforsyning.
- 9. Tilkoplingspunkt for innganger og utløsningssignal.**
- 10. Koblingsklemmer**
1-8: Inngang 1-8: Tilkoplinger fra styresystemet.
9: Utløsning: Tilkopling fra utløsningssignalet.

Konfigurasjons-oversikter (Fig. 2)

Det er enkelt å omkonfigurere og utføre endringer i tidligere innspilte meldinger. SafeLine Pro kan lastes ned gratis på nettstedet vårt: www.safeline-group.com.

Ved innspilling og nedlasting av egne lyder

Navnet på en lydfil kan ikke være lenger enn 59 tegn. Lyden må være i wav-format, mono med 16 bit oppløsning og 8 eller 16 kHz samplingsfrekvens PCM. VA4 leveres normalt med 2048 KB flashminne som er tilstrekkelig til å spille inn 240 sek. i 8 kHz eller 120 sek. i 16 kHz. Både 8 og 16 kHz samplede *.wav-filer kan lastes ned i samme VA4. Hvis du har opptak i andre oppløsninger eller formater, må de først konverteres.

Innganger

Standardkonfigurering ved levering er:

Inngang 1-4 er binæringanger 1, 2, 4, 8.

Inngang 5-8 er faste meldinger som brukes i alle etasjer, f.eks. "Dørene lukkes", "Heisen er overlastet", "Brannalarm", osv.

Konfigurering

Inngangene kan konfigureres med SafeLine Pro:

Binær-/desimal-/graykodeinnganger for maksimalt 1-32 etasjer.

Faste meldinger 1-8 kan velges.

Utløsningssignal: Etasjemeldinger kan spilles av når en utløsningsinngang blir aktivert, eller når en av inngangenes status endrer seg. Alle endringer og nedlasting av nye meldinger må gjøres via SafeLine Pro.

Polaritet og spenning

Inngangsspenningen kan være mellom +20-30 VDC.

Hvis "Aktiv 0-inngang" aktiveres, aktiverer et 0 VDC-signal inngangen. Forsyningsspenningen må være 20-30 VDC.

SUOMI

Yleiset tiedot

Yksikön suunnittelu ja valmistus perustuu alan uusimpiin teknisiin sovelluksiin ja yleisesti hyväksytyihin, käytössä oleviin turvateknisiin standardeihin. Kaikkien yksikön parissa asennus- ja huoltotoissa toimivien henkilöiden on noudatettava näitä asennusohjeita.

On erittäin tärkeää, että nämä asennusohjeet pidetään aina kaikkien SafeLinen tuotteita käsittelevien teknikoiden, insinöörien sekä huolto- ja kunnossapitohenkilöstön käytettävissä. Tämän järjestelmän turvallisen ja ongelmattoman käsittelyn perusedellytyksenä on kuljetintekniikan, erityisesti hissialan laitteiden perusteiden ja turvamääräysten hyvä tuntemus.

Yksikköä saa käyttää ainoastaan sille suunniteltuun käyttötarkoitukseen. Erityisesti on otettava huomioon, että yksikköön tai sen yksittäisiin komponentteihin ei saa tehdä mitään luvattomia muutos- tai lisäyksiä.

Vastuuvapauslauseke hej

Valmistaja ei ole korvausvastuussa tämän tuotteen ostajalle tai kolmansille osapuolille vahingoista, menetyksistä, kustannuksista tai työstä vahinkotapauksissa, eikä tapauksissa, joissa tuotetta on käytetty väärin, se on asennettu väärin tai siihen on tehty luvattomia muutoksia, korjauksia tai lisäyksiä. Tällaisissa tapauksissa valmistaja myös kiistää kaikki mahdolliset reklamaatiot. Käytössä olevat tekniset tiedot perustuvat alan uusimpiin teknisiin sovelluksiin. Valmistaja ei ole korvausvastuussa tekstissä havaituista painovirheistä, virheistä tai muutoksista.

Vaatimustenmukaisuusvakuutus

Lataa vaatimustenmukaisuusvakuutus verkkosivuiltamme: www.safeline-group.com

Varotoimenpiteet!

- Vain koulutetut ammattiasentajat, joilla on valtuudet tehdä laitteistoa koskevia töitä, saavat asentaa tämän tuotteen ja tehdä sitä koskevia määrittäyksiä.

- Tämä korkealaatuinen tuote on tehty varta vasten hissiteollisuudelle. Se on suunniteltu ja valmistettu yksinomaan sille aiotuun erikoistarkoitukseen. Jos sitä halutaan käyttää johonkin muuhun tarkoitukseen, on SafeLineen otettava ensin yhteyttä.

- Sitä ei saa muuttaa eikä muunnella millään tavoin ja se on asennettava ja määritettävä ehdottomasti tässä käyttöoppaassa kuvattuja menettelyjä noudattaen.

- Tätä tuotetta asennettaessa ja määritettäessä kaikkia voimassa olevia terveys- ja turva-vaatimuksia ja laitestandardeja on noudatettava ehdottomasti ja joka osaltaan.

- Tämän tuotteen asennuksen ja määrittämisen jälkeen tuotteelle on tehtävä perusteellinen käyttöönottestaus, jotta ennen normaalikäyttöön ottamista voidaan varmistaa kokoonpanon asianmukainen toiminta.

Sähkö- ja elektroniikkatuotteet voivat sisältää materiaaleja, osia ja yksiköitä, jotka voivat olla vaarallisia ympäristölle ja terveydelle. Ota selvää sähkö- ja elektroniikkatuotteita koskevista paikallisista määräyksistä ja keräysjärjestelmistä. Vanhan tuotteen oikeaoppinen hävittäminen auttaa estämään haitallisia vaikutuksia ympäristölle ja terveydelle.



Tekniset tiedot

Virrankulutus kun 24 V	enint. 15mA
Virrankulutus aktivoitussa tulossa ja kun toistetaan ääntä maksimivoimakkuudella	enint. 70mA
Kaiuttimet	4-8 Ohm/3 W
Koko (L x P x K)	99 x 50 x 17 mm

Komponentti- luettelo & Yhteydet (Fig. 1)

- 1. RS232/tietokoneliitäntä**
Laitteohjelmiston päivityksiin ja ohjelmointiin.
- 2. Kaiuttimen liitäntä**
Suositeltu: Laajakaistakaiutin 4-16 Ohm, min. 0,5 W.
- 3. Äänenvoimakkuus**
Lisää tai vähennä kaiuttimen äänenvoimakkuutta.
- 4. Virransyötön liitäntä**
Kytke liitäntään 20-30 tasavirtajännite.
- 5. Hyppyliitin aktiivisille 0-tuloille**
Positiiviset/negatiiviset tulotietosignaalit:
VA4:n voi määrittää käyttämään joko positiivisia tai negatiivisia tulotietosignaaleja. Laitteisto käyttää oletuksena positiivisia signaaleja. Jos käyttöön halutaan negatiiviset tulotietosignaalit, aseta hyppijohdin kohtaan "ACTIVE "0" INPUT".
- 6. Merkkivalo, siirto**
Punainen merkkivalo, jatkuva - yhteys tietokoneeseen on muodostettu.
- 7. Merkkivalo, äänentoisto**
Keltainen merkkivalo, jatkuva - viestiä toistetaan.
- 8. Merkkivalo, virta**
Vihreä merkkivalo, vilkkuu - yksikkö saa virtaa.
- 9. Tulojen ja signaaliliipaisun liitin.**
- 10. Navat**
1-8: Tulot 1-8: Liitännät ohjaimesta.
9: Liipaisu: Liitäntä liipaisusignaalista.

Kokoonpanon yleiskuvat (Fig. 2)

Aikaisemmin nauhoitettujen viestien uudelleen määrittäminen ja muuttaminen on vaivatonta. SafeLine Pron voi ladata veloitusetta sivustoltamme osoitteesta: www.safeline-group.com.

Omien äänien nauhoitus ja lataus

Äänitiedoston nimi voi olla enintään 59 merkin mittainen. Äänitiedostojen tulee olla Wav-tyyppisiä, 16-bittistä monoääntä, 8 tai 16 kHz, PCM-näytteenottotaajuudella. VA4 toimitetaan normaalisti 2048 kt:n Flash-muistilla, mikä riittää 240 sekunnin nauhoitukseen 8 kHz taajuudella tai 120 sekunnin nauhoitukseen 16 kHz taajuudella. Samaan VA4-yksikköön voi ladata sekä 8 kHz että 16 kHz taajuudella digitoituja *.wav-tiedostoja.

Jos nauhoitukset on tehty muussa muodossa tai toisella tarkkuudella, ne on ensin muunnettava.

Tulot

Vakiokokoonpanon sisällys:

Tulot 1-4, binaarituloja 1, 2, 4, 8.

Tulot 5-8 ovat kaikille kerroksille tarkoitettuja kiinteitä viestejä, kuten "Ovet sulkeutuvat", "Hississä on ylikuormitus", "Palohälytys" jne.

Järjestelmän rakenne

Tulot voidaan määrittää SafeLine Prolla:

Binaari- / desimaali- / Gray-kooditulot enintään 1-32 kerrokselle.

Kiinteitä valittavia viestejä: 1-8.

Liipaisusignaali: Kerrosviestit voidaan toistaa, kun liipaisutulo aktivoituu, tai kun yksi tulotiloista muuttuu. Kaikki muutokset ja uusien viestien lataukset on tehtävä SafeLine Prosta.

Napaisuus ja jännite

Tulojännite voi olla +20-30 VDC.

Jos "Aktiivinen 0-tulo" aktivoituu, 0 VDC -signaali aktivoi tulon.

Tulojännitteen on oltava 20-30 VDC.

SVENSKA

Allmän information

Denna produkt har konstruerats enligt den senaste tekniken och enligt allmänt vedertagna säkerhetsrelaterade tekniska standarder som är tillämpbara för närvarande. Dessa installationsinstruktioner ska följas av alla personer som arbetar med produkten - både vid installation och underhåll.

Det är mycket viktigt att dessa instruktioner tillhandahålls vid alla tidpunkter till berörda tekniker, ingenjörer samt service- och underhållspersonal. Den grundläggande förutsättningen för säker hantering och felfri drift av systemet är ingående kunskaper om de grundläggande och speciella säkerhetsbestämmelserna som gäller transportörsteknik i allmänhet och hissar i synnerhet.

Produkten får endast användas för sitt avsedda ändamål. Lagg i synnerhet märke till att inga obehöriga ändringar eller tillägg får göras inuti produkten eller av/till enskilda komponenter.

Friskrivning från skadeståndsansvar

Tillverkaren är inte skadeståndsansvarig gentemot köparen av denna produkt eller gentemot tredje part för skada, förlust, kostnader eller arbete som åsamkats på grund av olyckor, felaktig användning av produkten, felaktig installation eller olagliga ändringar, reparationer eller tillägg. Krav under garantin är också uteslutna i sådana fall. Tekniska data är de senast tillgängliga. Tillverkaren tar inte på sig något skadeståndsansvar för tryckfel, misstag och ändringar.

Försäkran om överensstämmelse

Ladda ner "Försäkran om överensstämmelse" från vår webbsida: www.safeline-group.com

Säkerhetsföreskrifter!

-Endast utbildade fackmän som är behöriga att arbeta med utrustningen får installera och konfigurera denna produkt.

-Den här kvalitetsprodukten är avsedd för hissindustrin. Den har konstruerats och tillverkats för att användas för sitt specifika användningsområde och inget annat. Om det ska användas för något annat ändamål måste SafeLine kontaktas i förväg.

-Produkten får inte ändras eller modifieras på något sätt och bör endast installeras och konfigureras i enlighet med instruktionerna i denna manual.

-Hänsyn bör tas till alla tillämpliga hälso- och säkerhetsföreskrifter, samt utrustningsstandarder och dessa föreskrifter. Vidare måste standarder följas strikt vid installation och konfiguration av produkten.

-Efter installation och konfiguration av produkten och driften av utrustningen bör ett fullständigt funktionstest genomföras för att säkerställa korrekt funktion innan utrustningen tas i normalt bruk.

Elektriska och elektroniska produkter kan innehålla material, delar och enheter som kan vara skadliga för miljön och människors hälsa. Ta reda på vilka lokala regler och bestämmelser som gäller för deponering och återanvändning av elektroniska produkter. En korrekt kassering av gamla produkter bidrar till att undvika negativa konsekvenser för miljön och människors hälsa.



Teknisk data

Strömförbrukning vid 24V matningspänning	max 15mA
Strömförbrukning vid en aktiverad ingång och uppspelning av ljud med max volym	max 70mA
Högtalare	4-8 Ohm/3 W
Storlek (H x B x D)	99 x 50 x 17 mm

Komponentlista & Anslutningar (Fig. 1)

- 1. RS232 PC-anslutning**
För uppdatering av fasta program och programmering.
- 2. Anslutning för högtalare**
Rekommenderat: Bredbandshögtalare 4-16Ohm, min 0,5W.
- 3. Volym**
Ökning eller minskning av högtalarens volym.
- 4. Anslutning för strömkälla**
Anslut strömkällan på 20-30V DC till uttaget.
- 5. Bygel för aktiva 0-ingångar**
Positiva/negativa ingångssignaler:
VA4 kan ställas in för antingen positiva eller negativa ingångssignaler. Som standard är den inställd för positiva signaler. Placera bygeln över 'ACTIVE "0" INPUT' för att välja negativa ingångssignaler.
- 6. LED, överföring**
Röd LED lyser - anslutning till en PC upprättas.
- 7. LED, uppspelning av ljud**
Gul LED lyser - ett meddelande spelas upp.
- 8. LED, Spänning**
Grön LED blinkar - enheten är påslagen.
- 9. Anslutning för ingångar och triggsignal.**
- 10. Skruvterminal**
1-8: Ingång 1-8: Anslutningar från styrsystem.
9: Lös ut: Anslutning från triggsignal.

Konfigurerings- översikt (Fig. 2)

Omkonfigurering och ändringar av tidigare inspelade meddelanden kan lätt göras. SafeLine Pro kan laddas ned kostnadsfritt från vår webbplats: www.safeline-group.com.

Vid inspelning och nedladdning av egna ljud.

En ljudfil kan inte ha ett namn som är längre än 59 tecken. Ljudet måste vara i wav-format, mono med 16-bitars upplösning och 8 eller 16 kHz samplingsfrekvens PCM. VA4 tillhandahålls vanligen med 2048 kB flash-minne, detta är tillräckligt för 240 sekunders inspelning vid 8 kHz eller 120 sekunder vid 16 kHz. Både 8 och 16 kHz samplade *.wav-filer kan laddas ned i samma VA4.

Om du har inspelningar i några andra upplösningar eller format måste de först omvandlas.

Ingångar:

Standardkonfiguration vid leverans är:

Ingångarna 1-4 är binära ingångar 1, 2, 4, 8.

Ingångarna 5-8 är fasta meddelanden som används för alla våningar såsom "Dörrarna stängs", "Hissen är överbelastad", "Brandlarm" etc.

Konfiguration:

Ingångarna kan konfigureras med SafeLine Pro:

Binära / Decimala / Gray-kod-ingångar för högst 1-32 våningar.

Fasta meddelanden 1-8 kan väljas ut.

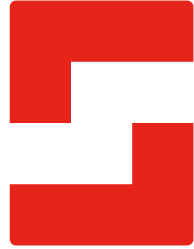
Triggsignal: Våningsmeddelanden kan spelas upp när en triggingång aktiveras eller när en av ingångarnas status ändras.

Alla ändringar och nedladdning av nya meddelanden måste göras från SafeLine Pro.

Polaritet och spänning:

Ingångsspänningen kan ligga mellan +20-30 V DC.

Om "Aktiv 0-ingång" är aktiverad, aktiverar en 0 V DC-signal ingången. Matningsspänning måste vara 20-30V DC.

**SafeLine Headquarters**

Antennvägen 10 · 135 48 Tyresö · Sweden
Tel.: +46 (0)8 447 79 32 · info@safeline.se
Support: +46 (0)8 448 73 90

SafeLine Denmark

Vallensbækvej 20A, 2. th · 2605 Brøndby · Denmark
Tel.: +45 44 91 32 72 · info-dk@safeline.se

SafeLine Norway

Solbråveien 49 · 1383 Asker · Norway
Tel.: +47 94 14 14 49 · post@safeline.no

SafeLine Europe

Industrieterrein 1-8 · 3290 Diest · Belgium
Tel.: +32 (0)13 664 662 · info@safeline.eu
Support: +32 (0)4 85 89 08 95

SafeLine Deutschland GmbH

Kurzgewannstraße 3 · D-68526 Ladenburg · Germany
Tel./Support: +49 (0)6203 840 60 03 · sld@safeline.eu

SafeLine Group UK

Unit 47 · Acorn Industrial Park · Crayford ·
Kent · DA1 4AL · United Kingdom
Tel.: +44 (0) 1322 52 13 96 · info@safeline-group.uk

SafeLine is a registered trademark of SafeLine Sweden AB. All other trademarks, service marks, registered trademarks, or registered service marks are the property of their respective owners.